



“Carcass detection dog”

Unità cinofile addestrate al rilevamento delle carcasse di cinghiale quale strumento di prevenzione e controllo della peste suina africana

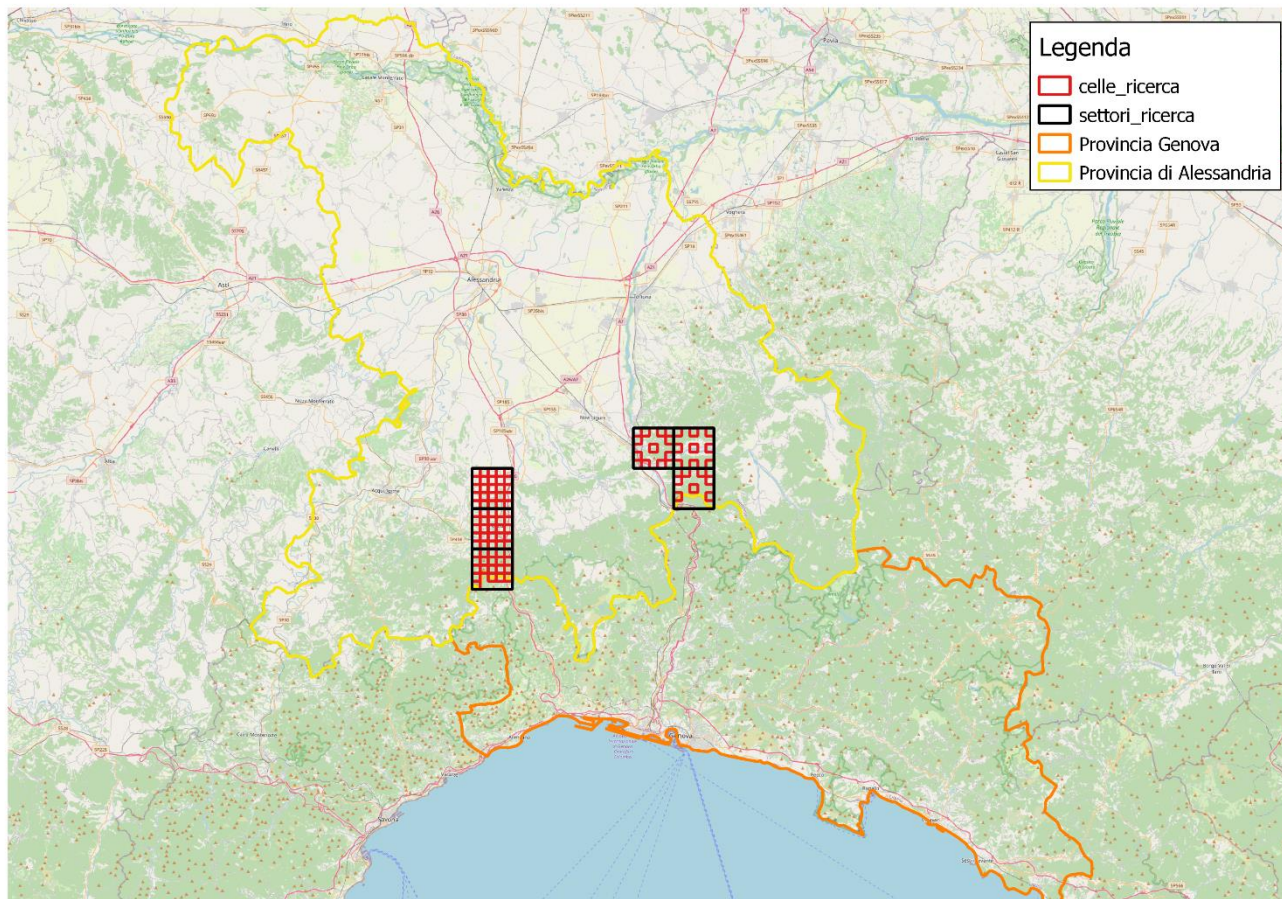
(progetto realizzato con il patrocinio di ISPRA, LEGAMBIENTE, SIEF) e Università Federico II di Napoli, Dip. di Medicina Veterinaria)

Attività di monitoraggio per il rilevamento carcasse: Provincia di Alessandria 12/13 febbraio 2022” (Fortebraccio M. – Donnini S.)

ELABORAZIONE DATI

Aree di ricerca

La Regione Piemonte ha elaborato le zone di ricerca delle carcasse di cinghiale suddividendo il territorio in settori e aree di ricerca (quadrati di 1 km di lato) alla luce dei ritrovamenti pregressi di cinghiali positivi alla PSA. La Polizia Provinciale di Alessandria coordina le attività di campo dislocando nelle aree di ricerca i propri uomini e i volontari (unità cinofile/escursionisti/cacciatori) che hanno partecipato alle operazioni di monitoraggio. La tecnica di monitoraggio adottata è caratterizzata dall’avanzamento nelle parcelle del fronte di battuta costituito dagli operatori. In cartografia è mostrata l’intera area oggetto di monitoraggio nei giorni 12 – 13 febbraio 2022.



Unità cinofile

Alle due giornate di monitoraggio in campo hanno partecipato due unità cinofile formate nell'ambito del Progetto Pilota: *"Utilizzo di unità cinofile addestrate al rilevamento delle carcasse di cinghiale come strumento di prevenzione e controllo della peste suina africana"*, realizzato da ENCI, con il patrocinio di ISPRA (Istituto Superiore per la Protezione e Ricerca Ambientale), LEGAMBIENTE, SIEF (Società Italiana di Ecopatologia della Fauna) e Università Federico II di Napoli, Dip. di Medicina Veterinaria.



Unità cinofila 1

Conduttore: Serena Donnini, addestratore ENCI, specializzazione in addestramento e conduzione cani da detection per progetti di conservazione



Unità cinofila 2

Conduttore: Mario Fortebraccio, addestratore ENCI, specializzazione in addestramento e conduzione cani da detection per progetti di conservazione



Addestramento degli ausiliari:

I cani sono stati addestrati a percorrere, sia liberi che legati, transetti definiti nell'area di ricerca, e sono indifferenti alla selvaggina viva, sia di piuma che di pelo.

In caso di ricerca libera seguono i comandi direzionali gestuali del conduttore oppure fischi ad ultrasuoni a bassa frequenza e volume.

I cani sono stati addestrati a reagire all'odore target (carcassa di cinghiale o parte di essa), immobilizzandosi in prossimità dello stesso (segnalazione passiva), senza entrare in contatto con esso ed a rilevarlo anche se interamente o parzialmente interrato (1-5cm).



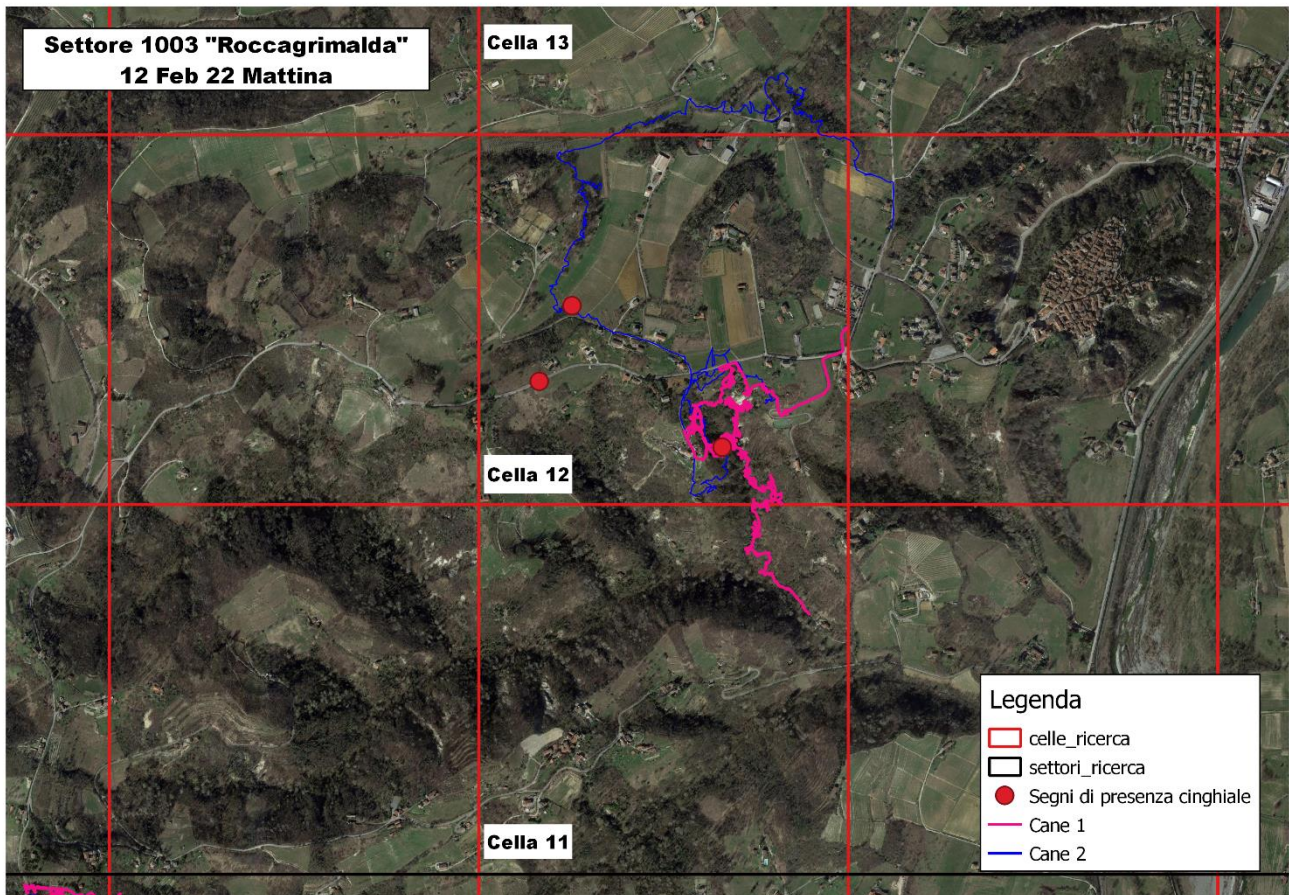
Segnalazione passiva su resti (mandibola di cinghiale)

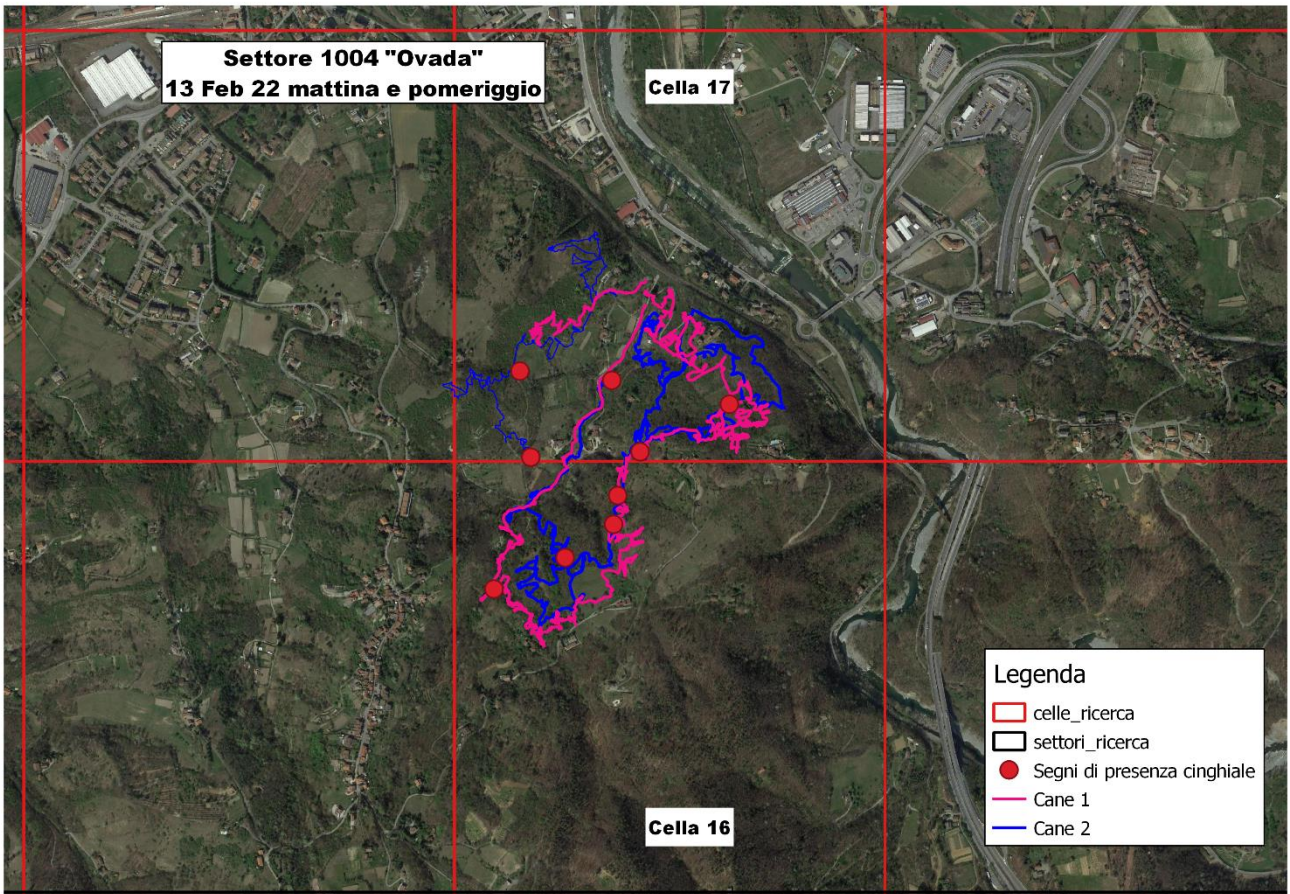
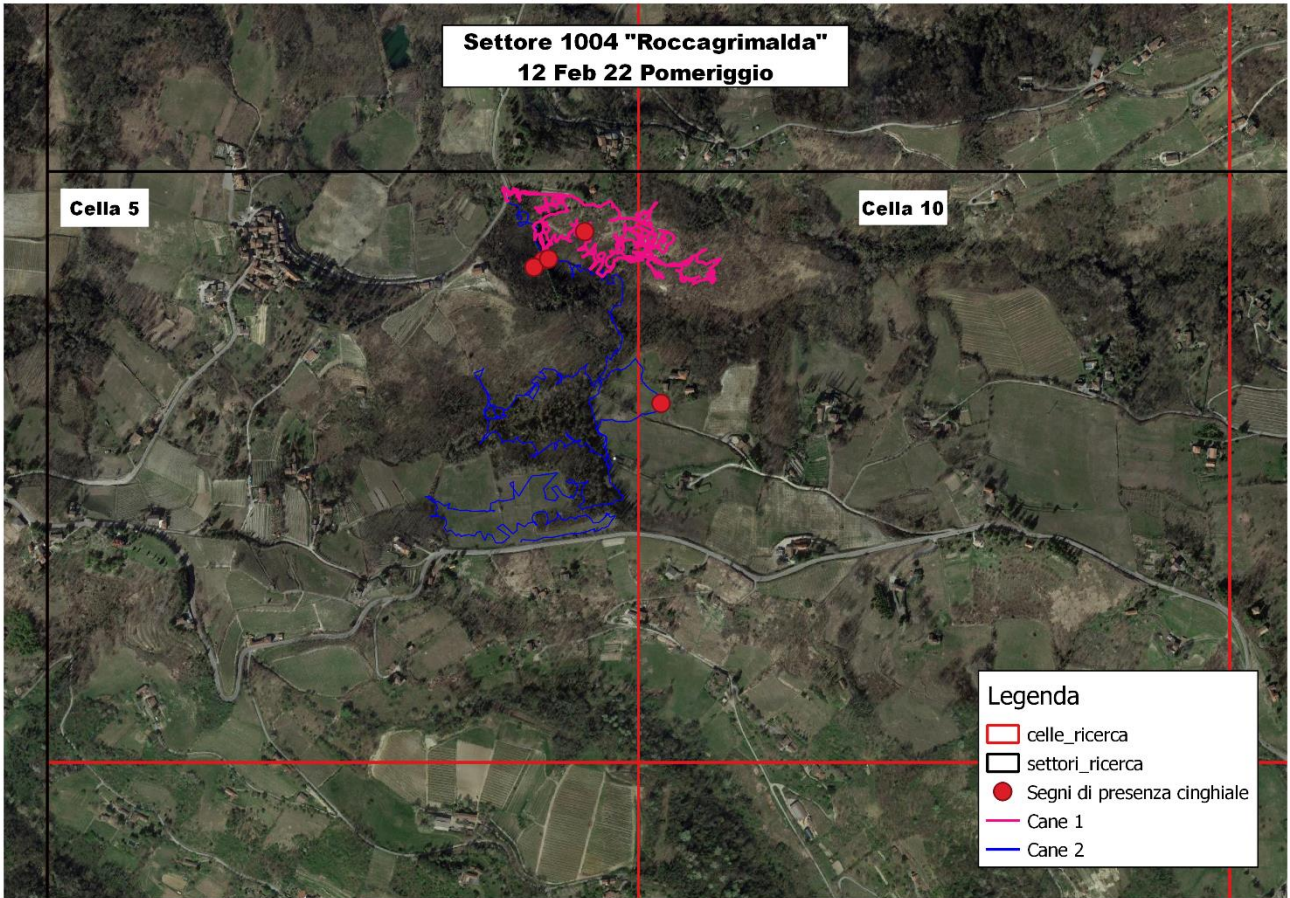
Dati di campo

I transetti percorsi dai cani durante le fasi di ricerca sono stati registrati con un datalogger GPS.

Di seguito si riportano le cartografie delle aree indagate dalle due unità cinofile:

- Settore 1003 – cella 11, 12 e 13 – monitorato il 12 febbraio 2022 mattina;
- Settore 1004 – cella 5 e 10 – monitorato il 12 febbraio 2022 pomeriggio;
- Settore 1004 cella 17 e 16 – monitorato il 13 febbraio 2022 mattina e pomeriggio.





I dati grezzi sono stati successivamente elaborati con software GIS ed excel per ottenere indicazioni circa: la **durata totale** della fase di ricerca, l'**arresto totale**, ovvero il tempo in cui il cane era in fase di riposo o in fase di segnalazione passiva, la **velocità media** ed il **tempo effettivo di ricerca** (vedi tabella).

COD Transetto (Data, ora e nome cane)	Tran- setto N	Ora di inizio ricerca	Binomio	Area di ricerca	Lunghezza (km)	Durata (h:m:s)	Arresto (h:m:s)	Velocità media (km/h)	Tempo effettivo di ricerca (h:m:s)
2022_02_12 9:03 Cane 1	1	09:03	Cane 1	Settore 1003 – Cella 11, 12, 13	9,03	03:43:32	01:14:07	3,07	02:29:25
2022_02_12 15:09	2	15:09	Cane 1	Settore 1004 cella 5 e 10	4,01	01:56:51	00:32:23	3,50	01:24:28
2022_02_13 9:14	3	9:14	Cane 1	Settore 1004 – Cella16 e 17	6,5	02:50:15	00:41:05	3,34	02:09:10
2022_02_13 15:07	4	15:07	Cane 1	Settore 1004 – Cella16 e 17	4,5	01:53:40	00:35:35	3,49	01:18:05
2022_02_12 9:18	5	09:18	Cane 2	Settore 1003 – Cella 11, 12, 13	7,39	03:20:09	1:31:23	4,07	01:48:46
2022_02_12 14:23	6	14:23	Cane 2	Settore 1004 cella 5 e 10	2,62	01:06:47	00:26:19	3,88	00:40:28
2022_02_13 9:24	7	9:24	Cane 2	Settore 1004 – Cella16 e 17	6,2	01:51:01	00:28:53	4,53	01:22:08
2022_02_13 15:16	8	15:16	Cane 2	Settore 1004 – Cella16 e 17	4,45	01:18:48	00:26:23	5,09	00:52:25
Totale					44,7	18:01:03	5:56:08	3,87	12:04:55

L'elaborazione dei dati ha permesso di calcolare lo sforzo di ricerca delle due unità cinofile all'interno delle celle oggetto di monitoraggio. In totale i cani hanno percorso **44,7 km** in **12:04:55 h** di tempo effettivo (l'arresto è il tempo corrispondente alle soste che il cane effettua durante le pause di ricerca). Nessuna carcassa di cinghiale è stata rilevata dalle 2 unità cinofile nelle aree indagate, sono stati invece catalogati reperti ossei di cinghiale, altri reperti e segni di presenza e avvistamenti diretti della specie.

Risultati

Nel Settore 1004 cella 17 e 16, monitorato il giorno 12 febbraio 22, sono stati rinvenuti diversi segni di presenza della specie cinghiale, quali: n.1 mandibola di cinghiale, n.1 cranio di cinghiale, grattatoi, insogli e una rimessa con avvistamento diretto di n. 3 cinghiali adulti.

Sono stati raccolti anche delle ossa lunghe e un cranio la cui specie di appartenenza sarà riscontrata in laboratorio.





Sessione di monitoraggio del 12 febbraio 2022





Tipologia segno di presenza	Coordinate WGS84 GD
<p data-bbox="148 309 204 338">Feci</p> 	<p data-bbox="815 309 1029 338">Nord 44.667655</p> <p data-bbox="815 344 986 374">Est 8.636320</p>
<p data-bbox="148 712 288 741">Grattatoio</p> 	<p data-bbox="815 712 1029 741">Nord 44.655478</p> <p data-bbox="815 748 986 777">Est 8.613512</p>

Rocca Grimalda: gli ambienti di ricerca



Sessione di monitoraggio del 13 febbraio 2022

Tipologia segno di presenza	Coordinate WGS84 GD
<p data-bbox="150 264 288 295">Grattatoio</p> 	<p data-bbox="815 264 1029 295">Nord 44.621512</p> <p data-bbox="815 309 986 340">Est 8.647155</p>
<p data-bbox="150 788 363 819">Rimessa e lestra</p> 	<p data-bbox="815 788 1029 819">Nord 44.619268</p> <p data-bbox="815 833 986 864">Est 8.645018</p>
<p data-bbox="150 1131 347 1162">n. 1 mandibola</p> 	<p data-bbox="815 1131 1013 1162">Nord 44,61858</p> <p data-bbox="815 1176 970 1207">Est 8,64296</p>
<p data-bbox="150 1579 288 1610">n. 1 cranio</p> 	<p data-bbox="815 1579 1013 1610">Nord 44,61867</p> <p data-bbox="815 1624 970 1655">Est 8,64289</p>

<p>n. 1 ossa lunghe, non appartenente a specie cinghiale</p> 	<p>Nord 44,622540 Est 8,649740</p>
<p>n. 1 ossa lunghe, specie di appartenenza non definita</p> 	<p>Nord 44,619983 Est 8,646417</p>
<p>Grattatoio</p> 	<p>Nord 44,621358 Est 8,643967</p>
<p>Insoglio</p> 	<p>Nord 44,623155 Est 8,643605</p>

Nel Settore 1003 cella 12, monitorato il giorno 13 febbraio 22 mattina, sono stati rinvenuti quali segni di presenza della specie cinghiale: grattatoi, insogli. Nel pomeriggio, settore 1004 cella 5, oltre a insogli e grattatoi è stato avvistato un cinghiale adulto.

I segni di presenza del cinghiale rinvenuti nelle celle indagate sono utili per monitorarne la sua presenza nel tempo. La continua georeferenziazione dei segni nelle successive sessioni di monitoraggio sarà utile per individuare i possibili spostamenti di animali rispetto alle aree di accertata presenza e eventuali carcasse colpite dal virus.

PROTOCOLLO DI ACCESSO ALL'AREA DI RICERCA

Per l'accesso all'area di ricerca le unità cinofile hanno adottato il seguente protocollo:

Rispetto delle misure anti-Covid 19:

- a) gli operatori hanno indossato mascherine ffp2, anche all'aperto, nel caso in cui le procedure non consentissero il rispetto di 1 metro di distanza interpersonale

Attrezzatura:

- a) gli operatori erano muniti di 2 paia di calzature, uno da indossare durante la battuta e l'altro da utilizzare al termine della battuta;

Ausiliari:

I conduttori, al termine della battuta, hanno provveduto a:

- a) pulire accuratamente le zampe del cane, rimuovendo eventuale materiale presente negli spazi interdigitali. Materiale utilizzato: clorexidina per uso specifico
- b) risciacquare con abbondante acqua e asciugare accuratamente, in particolare gli spazi interdigitali (indicazioni FNOVI);
- c) riporre collare, guinzaglio, in un sacco per la successiva disinfezione/lavaggio.

I cani sono stati trattati preventivamente con antiparassitari anti-zecche.

La disinfezione di indumenti e scarpe dei conduttori e delle attrezzature dei cani è stata effettuata con Virkon s.