

# Manuale - Gestione Risultati

Versione 1.0.1 – 06/07/2010

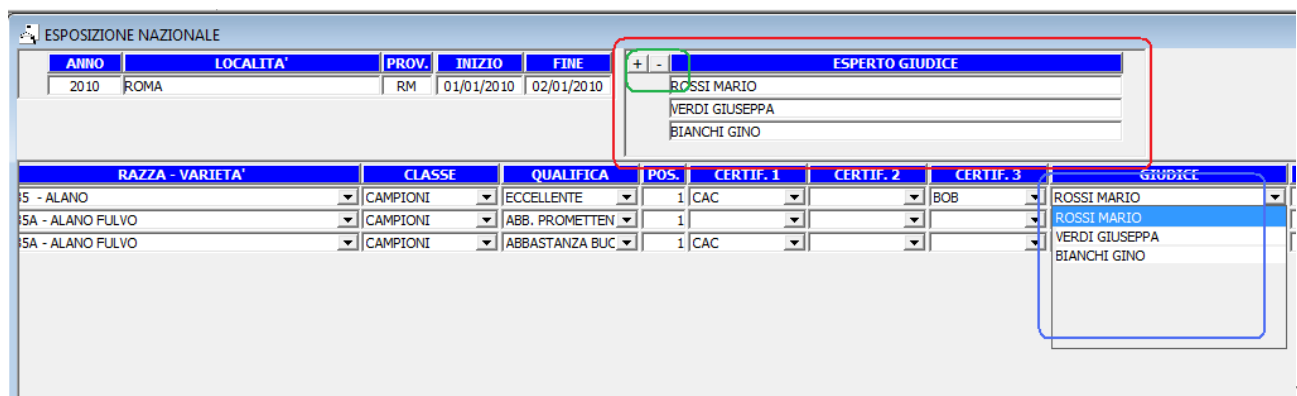
## Contenuto Aggiornamento

- **Elenco Esperti Giudici**
- **Azzeramento Certificati**

### Elenco Esperti Giudici

Per facilitare la compilazione dei Risultati ed evitare errori di digitazione per quanto riguarda gli Esperti Giudici è stata introdotta una Sezione nella quale è possibile inserire tutti gli Esperti Giudici ratificati per la Manifestazione che verranno poi selezionati, tramite tendina, nella fase di compilazione dei Risultati.

Come si può vedere nell'immagine sotto, è possibile inserire tutti gli Esperti Giudici ratificati nella Sezione in alto a destra ( riquadro **ROSSO**) tramite il tasto di inserimento ( riquadro **VERDE**). In questa maniera nella tendina degli Esperti Giudici ( riquadro **BLU**) l'Utente dovrà semplicemente selezionarli senza rischio di errori di digitazione. Nel caso in cui si tenti di cancellare un Esperto Giudice verrà effettuato un controllo per verificare che non sia stato utilizzato nei Risultati della Manifestazione che si sta trattando, se è stato utilizzato verrà segnalato e non sarà possibile eliminarlo. Infine se si tenta di modificarne il nominativo verrà richiesto se aggiornarlo anche all'interno di tutti i Risultati già inseriti, molto utile nel caso sia stato inserito inizialmente in maniera non corretta.



### Azzeramento Certificati

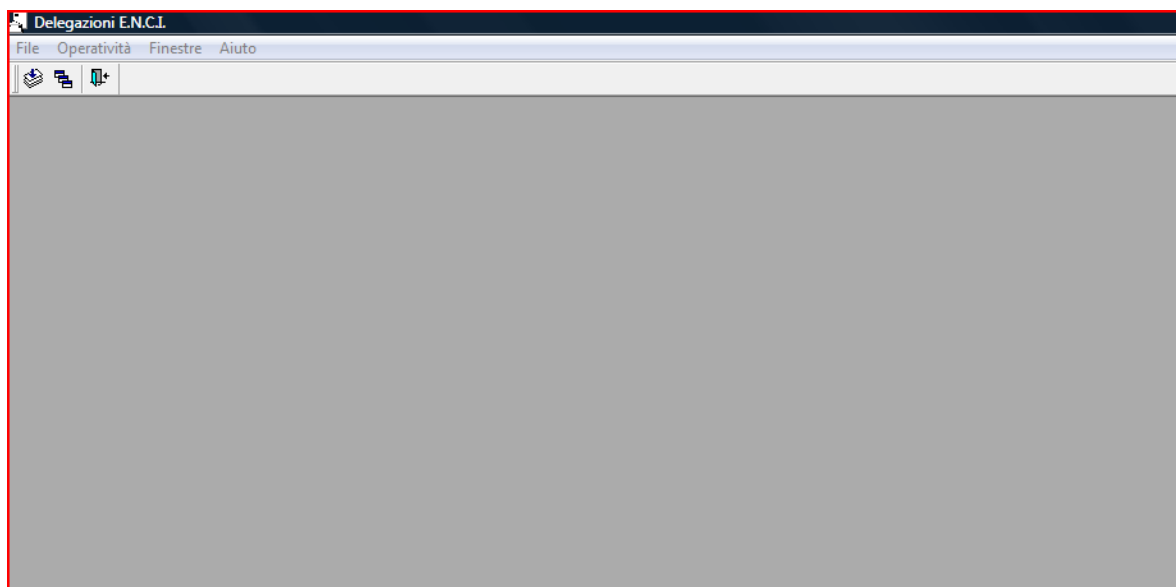
Per facilitare la compilazione dei Risultati sono state sistemate le tendine relative ai Certificati in modo da permettere di azzerare un valore messo erroneamente, era infatti possibile selezionare ad es. il **"BOB"** ma non era più possibile toglierlo nel caso ci fosse stato un errore di selezione. Per fare questo è sufficiente selezionare la riga bianca che compare in ogni tendina. Nel caso mostrato sotto per il **"Certificato 3"** è disponibile sia la riga vuota che il BOB.

QUALIFICA	POS.	CERTIF. 1	CERTIF. 2	CERTIF. 3	GIUDICE
ECCELLENTI	1	CAC		BOB	ROSSI MARIO
ABBASTANZA BUC	1				VERDI GIUSEPPA
ABBASTANZA BUC	1	CAC		BOB	BIANCHI GINO

Versione 1.0.0 – 10/06/2010

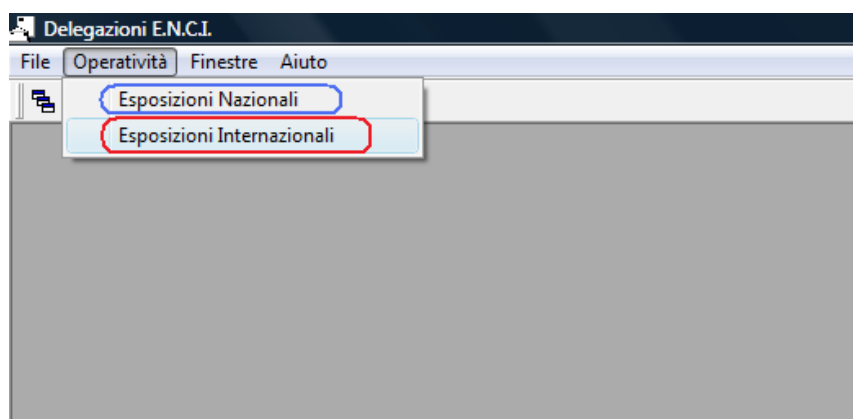
### Introduzione

L'applicativo per la Gestione Risultati partirà con una Finestra come quella mostrata nella figura sotto rappresentata, da qui sarà possibile accedere alle funzionalità disponibili per i Risultati.



### **Voci di Menu**

Dalla voce di menu "**Operatività**" sarà possibile accedere alla Finestra di Gestione dei Risultati relativi alle Esposizioni come indicato nella successiva figura, riquadro **ROSSO** per le Esposizioni Internazionali e riquadro **BLU** per le Esposizioni Nazionali.



La Finestra che verrà aperta sarà suddivisa in due sezioni:

- Dati relativi all'Esposizione (riquadro **ROSSO**)
- Dati relativi ai Risultati dei singoli Cani (riquadro **BLU**)

Tutte le operazioni possibili su questa Finestra sono mostrate nel riquadro **VERDE** e presente anche sotto la voce di menu "**File**"



### **Dati relativi all'Esposizione**

In questa sezione è possibile specificare i dati per identificare l'Esposizione tra cui:

- Anno => nel formato AAAA, es. 2010
- Località => Descrizione della Località nella quale si tiene l'Esposizione
- Provincia => Provincia relativa alla Località
- Data Inizio => Data di Inizio dell'Esposizione
- Data Fine => Data di Fine dell'Esposizione

- Tipologia => Tipologia, viene impostata in Automatico in base alla Voce di Menu selezionata. Queste informazioni saranno sufficienti a specificarle una sola volta e verranno ripetute automaticamente per tutte le righe nella fase di generazione del File da inviare a ENCI.

### **Dati relativi ai Risultati dei singoli Cani**

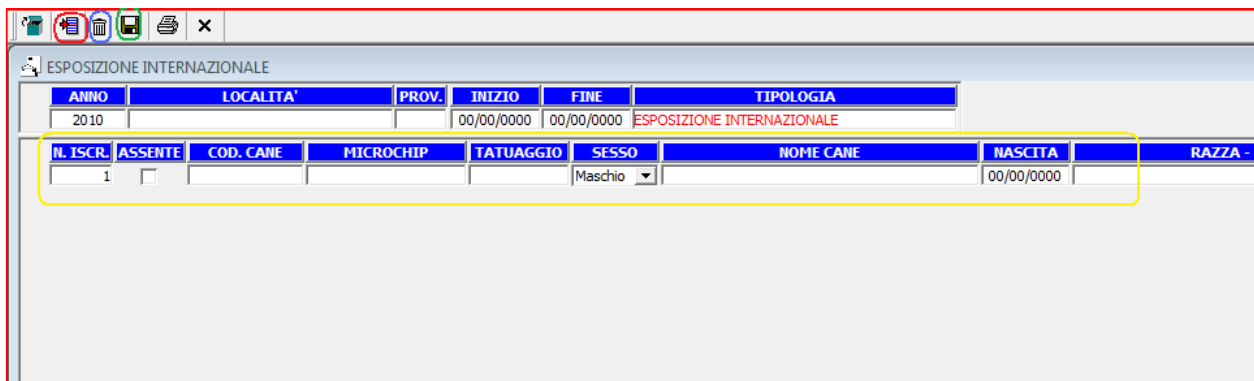
In questa sezione è possibile specificare i dati relativi ai Risultati conseguiti da ogni Cane tra cui:

- N. Cat. => indicare il Numero di Catalogo, questo progressivo verrà proposto automaticamente dal Programma in modo da facilitare il lavoro dell'Utente.
- Assente => bisognerà spuntare il riquadro per indicare solo i Cani che risultano assenti all'Esposizione.
- Cod. Cane => indicare il Codice del Cane, corrisponde al Codice ROI, RSR oppure al Codice Estero, può essere riportato come ad es. "**LO10089342**" oppure "**10/089342**".
- Microchip => indicare il Microchip del Cane, potrebbe essere messo in alternativa al Codice del Cane per poter individuare il Cane in fase di Import dei Dati da parte di ENCI.
- Tatuaggio => indicare il Tatuaggio del Cane, potrebbe essere messo in alternativa al Codice del Cane per poter individuare il Cane in fase di Import dei Dati da parte di ENCI.
- Sesso => indicare, selezionando dalla Tendina se si tratta di Maschio o Femmina, questa informazione verrà proposta automaticamente dal Programma che riproporrà quella della riga precedente.
- Nome Cane => indicare il Nome del Cane.
- Data Nascita => indicare la Data di Nascita del Cane.
- Razza/Varietà => indicare la Razza e Varietà selezionandola dalla Tendina, è importante specificare la Varietà corretta, ad es. per la Razza Barboni non è sufficiente specificare Nano ma bisogna indicare anche il Mantello che è presente direttamente in questo elenco.
- Classe => indicare la Classe selezionandola dalla Tendina, tra quelle disponibili, ad es. Lavoro, Giovani, Intermedia, Libera ecc ....
- Qualifica => indicare la Qualifica selezionandola dalla Tendina, tra quelle disponibili, ad es. Eccellente, Molto Buono, Buono, Sufficiente ecc ....
- Posizione => indicare il posizionamento del Cane: es. 1°, 2°, 3° ecc ....
- Certificato 1 => indicare il Certificato, se conseguito, selezionandolo dalla tendina. Ad es. CAC, CAC 1° Riserva, CACIB, CACIB 1° Riserva.
- Certificato 2 => indicare il Certificato, se conseguito, selezionandolo dalla tendina. Ad es. CAC, CAC 1° Riserva, CACIB, CACIB 1° Riserva.
- Certificato 3 => indicare se il Cane è il Migliore di Razza (BOB)
- Esperto Giudice => indicare Cognome e Nome dell'Esperto Giudice, questa informazione è necessaria solo nel caso in cui ci siano più Giudici ratificati per giudicare la stessa Razza. Per tutte le Razze per le quali è stato ratificato un solo Giudice non è necessario specificare questa informazione.
- Note => indicare eventuali Note da inviare ad ENCI.

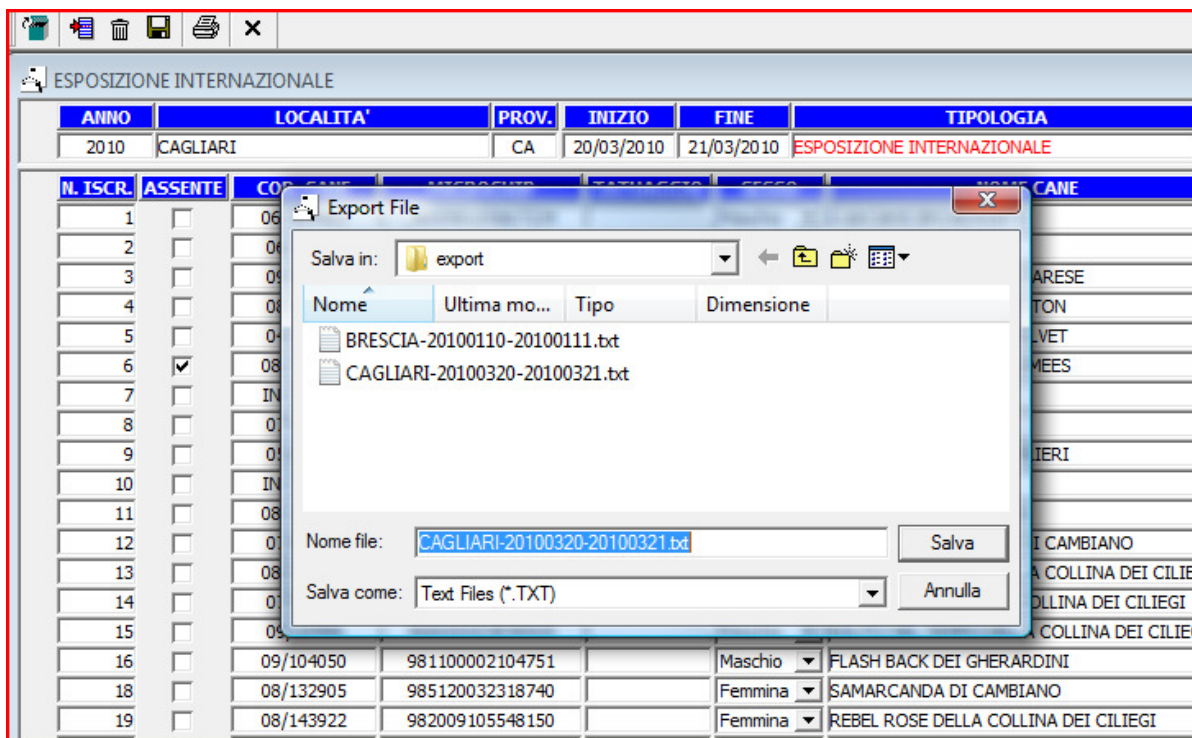
### **Procedura**

La Finestra dei Risultati che verrà aperta si presenterà come quella nella figura mostrata sotto. Da qui si può procedere ad inserire le informazioni relative all'Esposizione stessa, come l'Anno, la Località, la Provincia, la Data di Inizio e Fine.

Tramite il Tasto "**Inserisci**" (riquadro **ROSSO**) verrà aggiunta una nuova riga di risultato come mostrato sotto (riquadro **GIALLO**), qui sarà possibile inserire tutte le informazioni relative al singolo Cane con relativo risultato conseguito. Per il dettaglio delle informazioni e la loro valorizzazione vedere il paragrafo "**Dati relativi ai Risultati dei singoli Cani**" descritto precedentemente.



Tramite il Tasto "**Cancel**" ( riquadro **BLU**) sarà possibile eliminare la Riga di Risultato selezionata. Infine tramite il Tasto "**Salva**" ( riquadro **VERDE**) sarà possibile salvare i Risultati inseriti, verrà aperta una finestra che chiederà dove effettuare il salvataggio e che nome dare al File come quella mostrata nella figura sotto.

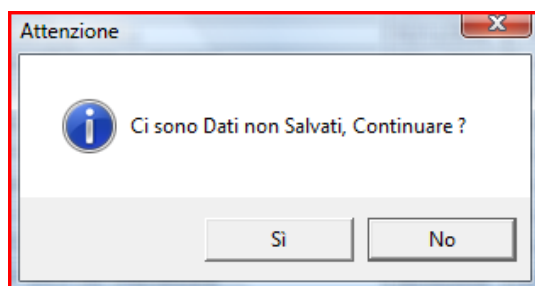


In automatico il Programma proporrà una cartella ben precisa e un nome di File corrispondente alla Località e Periodo dell'Esposizione. L'Utente potrà comunque modificare entrambi o mantenere questo per poter riconoscere più facilmente i vari Risultati. Il fatto di salvare permette anche di compilare il File in momenti diversi consentendo all'Utente di caricare le informazioni in tempi e/o giorni differenti.

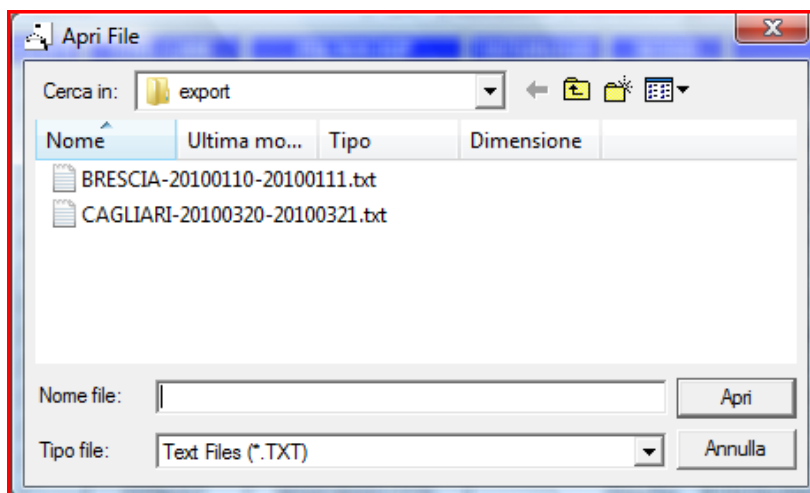
Nel caso in cui l'Utente decida di riaprire i Risultati di un Esposizione cominciata in precedenza è sufficiente premere il tasto "**Apri File ....**" ( riquadro **ROSSO**) mostrato nella figura sotto.



Nel caso in cui ci siano dei Dati non ancora salvati verrà visualizzato un messaggio come quello mostrato nella figura sotto.



Altrimenti verrà aperta una Finestra di selezione del File dei Risultati da Importare e completare come mostrato nella figura sotto.



***Ricordarsi di Salvare i Dati prima di Chiudere la Finestra per evitare di perdere i Dati non Salvati.***

Infine bisognerà inviare via email ad ENCI, all'indirizzo fornito, il File con i Risultati generato tramite questo programma.